

Test Information
Guide:
College-Level
Examination
Program[®]

2015-16

Spanish Language

CLEP TEST INFORMATION GUIDE FOR SPANISH LANGUAGE

History of CLEP

Since 1967, the College-Level Examination Program (CLEP®) has provided over six million people with the opportunity to reach their educational goals. CLEP participants have received college credit for knowledge and expertise they have gained through prior course work, independent study or work and life experience.

Over the years, the CLEP examinations have evolved to keep pace with changing curricula and pedagogy. Typically, the examinations represent material taught in introductory college-level courses from all areas of the college curriculum. Students may choose from 33 different subject areas in which to demonstrate their mastery of college-level material.

Today, more than 2,900 colleges and universities recognize and grant credit for CLEP.

Philosophy of CLEP

Promoting access to higher education is CLEP's foundation. CLEP offers students an opportunity to demonstrate and receive validation of their college-level skills and knowledge. Students who achieve an appropriate score on a CLEP exam can enrich their college experience with higher-level courses in their major field of study, expand their horizons by taking a wider array of electives and avoid repetition of material that they already know.

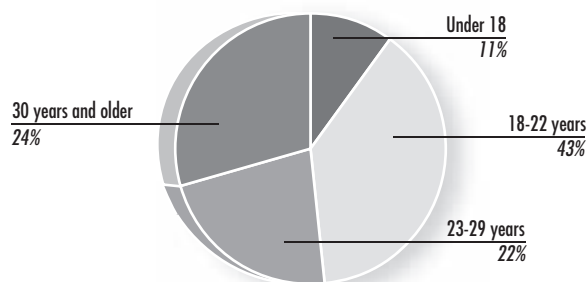
CLEP Participants

CLEP's test-taking population includes people of all ages and walks of life. Traditional 18- to 22-year-old students, adults just entering or returning to school, high-school students, home-schoolers and international students who need to quantify their knowledge have all been assisted by CLEP in earning their college degrees. Currently, 59 percent of CLEP's National (civilian) test-takers are women and 46 percent are 23 years of age or older.

For over 30 years, the College Board has worked to provide government-funded credit-by-exam opportunities to the military through CLEP. Military service members are fully funded for their CLEP exam fees. Exams are administered at military installations worldwide through computer-based testing programs.

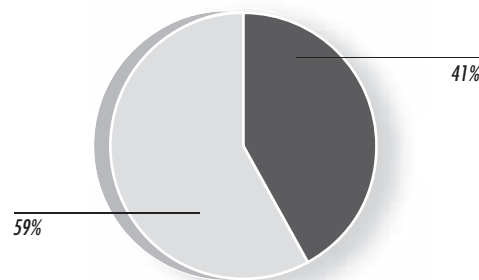
Approximately one-third of all CLEP candidates are military service members.

2014-15 National CLEP Candidates by Age*



* These data are based on 100% of CLEP test-takers who responded to this survey question during their examinations.

2014-15 National CLEP Candidates by Gender



Computer-Based CLEP Testing

The computer-based format of CLEP exams allows for a number of key features. These include:

- a variety of question formats that ensure effective assessment
- real-time score reporting that gives students and colleges the ability to make immediate credit-granting decisions (except College Composition, which requires faculty scoring of essays twice a month)
- a uniform recommended credit-granting score of 50 for all exams
- “rights-only” scoring, which awards one point per correct answer
- pretest questions that are not scored but provide current candidate population data and allow for rapid expansion of question pools

CLEP Exam Development

Content development for each of the CLEP exams is directed by a test development committee. Each committee is composed of faculty from a wide variety of institutions who are currently teaching the relevant college undergraduate courses. The committee members establish the test specifications based on feedback from a national curriculum survey; recommend credit-granting scores and standards; develop and select test questions; review statistical data and prepare descriptive material for use by faculty (*Test Information Guides*) and students planning to take the tests (*CLEP Official Study Guide*).

College faculty also participate in CLEP in other ways: they convene periodically as part of standard-setting panels to determine the recommended level of student competency for the granting of college credit; they are called upon to write exam questions and to review exam forms; and they help to ensure the continuing relevance of the CLEP examinations through the curriculum surveys.

The Curriculum Survey

The first step in the construction of a CLEP exam is a curriculum survey. Its main purpose is to obtain information needed to develop test-content specifications that reflect the current college curriculum and to recognize anticipated changes in the field. The surveys of college faculty are conducted in each subject every few years depending on the discipline. Specifically, the survey gathers information on:

- the major content and skill areas covered in the equivalent course and the proportion of the course devoted to each area
- specific topics taught and the emphasis given to each topic
- specific skills students are expected to acquire and the relative emphasis given to them
- recent and anticipated changes in course content, skills and topics
- the primary textbooks and supplementary learning resources used
- titles and lengths of college courses that correspond to the CLEP exam

The Committee

The College Board appoints standing committees of college faculty for each test title in the CLEP battery. Committee members usually serve a term of up to four years. Each committee works with content specialists at Educational Testing Service to establish test specifications and develop the tests. Listed below are the current committee members and their institutional affiliations.

Vanessa Lago-Barros, <i>Chair</i>	SUNY Rockland Community College
Amalia Garzón	Northern Arizona University — Yuma Branch
Alejandro Lee	Central Washington University
Barbara Loach	Cedarville University

The primary objective of the committee is to produce tests with good content validity. CLEP tests must be rigorous and relevant to the discipline and the appropriate courses. While the consensus of the committee members is that this test has high content validity for a typical introductory Spanish Language course or curriculum, the validity of the content for a specific course or curriculum is best determined locally through careful review and comparison of test content, with instructional content covered in a particular course or curriculum.

The Committee Meeting

The exam is developed from a pool of questions written by committee members and outside question writers. All questions that will be scored on a CLEP exam have been pretested; those that pass a rigorous statistical analysis for content relevance, difficulty, fairness and correlation with assessment criteria are added to the pool. These questions are compiled by test development specialists according to the test specifications, and are presented to all the committee members for a final review. Before convening at a two- or three-day committee meeting, the members have a chance to review the test specifications and the pool of questions available for possible inclusion in the exam.

At the meeting, the committee determines whether the questions are appropriate for the test and, if not, whether they need to be reworked and pretested again to ensure that they are accurate and unambiguous. Finally, draft forms of the exam are reviewed to ensure comparable levels of difficulty and content specifications on the various test forms. The committee is also responsible for writing and developing pretest questions. These questions are administered to candidates who take the examination and provide valuable statistical feedback on student performance under operational conditions.

Once the questions are developed and pretested, tests are assembled in one of two ways. In some cases, test forms are assembled in their entirety. These forms are of comparable difficulty and are therefore interchangeable. More commonly, questions are assembled into smaller, content-specific units called testlets, which can then be combined in different ways to create multiple test forms. This method allows many different forms to be assembled from a pool of questions.

Test Specifications

Test content specifications are determined primarily through the curriculum survey, the expertise of the committee and test development specialists, the recommendations of appropriate councils and conferences, textbook reviews and other appropriate sources of information. Content specifications take into account:

- the purpose of the test
- the intended test-taker population
- the titles and descriptions of courses the test is designed to reflect
- the specific subject matter and abilities to be tested
- the length of the test, types of questions and instructions to be used

Recommendation of the American Council on Education (ACE)

The American Council on Education's College Credit Recommendation Service (ACE CREDIT) has evaluated CLEP processes and procedures for developing, administering and scoring the exams. Effective July 2001, ACE recommended a uniform credit-granting score of 50 across all subjects (with additional Level-2 recommendations for the world language examinations), representing the performance of students who earn a grade of C in the corresponding course. Every test title has a minimum score of **20**, a maximum score of **80** and a cut score of **50**. However, these score values cannot be compared across exams. The score scale is set so that a score of **50** represents the performance expected of a typical C student, which may differ from one subject to another. The score scale is not based on actual performance of test-takers. It is derived from the judgment of a panel of experts (college faculty who teach the course) who provide information on the level of student performance that would be necessary to receive college credit in the course.

Over the years, the CLEP examinations have been adapted to adjust to changes in curricula and pedagogy. As academic disciplines evolve, college faculty incorporate new methods and theory into their courses. CLEP examinations are revised to reflect those changes so the examinations continue to meet the needs of colleges and students. The CLEP program's most recent ACE CREDIT review was held in June 2015.

The American Council on Education, the major coordinating body for all the nation's higher education institutions, seeks to provide leadership and a unifying voice on key higher education issues and to influence public policy through advocacy, research and program initiatives. For more information, visit the ACE CREDIT website at www.acenet.edu/acecredit.

CLEP Credit Granting

CLEP uses a common recommended credit-granting score of 50 for all CLEP exams.

This common credit-granting score does not mean, however, that the standards for all CLEP exams are the same. When a new or revised version of a test is introduced, the program conducts a standard setting to determine the recommended credit-granting score (“cut score”).

A standard-setting panel, consisting of 15–20 faculty members from colleges and universities across the country who are currently teaching the course, is appointed to give its expert judgment on the level of student performance that would be necessary to receive college credit in the course. The panel reviews the test and test specifications and defines

the capabilities of the typical A student, as well as those of the typical B, C and D students.* Expected individual student performance is rated by each panelist on each question. The combined average of the ratings is used to determine a recommended number of examination questions that must be answered correctly to mirror classroom performance of typical B and C students in the related course. The panel’s findings are given to members of the test development committee who, with the help of Educational Testing Service and College Board psychometric specialists, make a final determination on which raw scores are equivalent to B and C levels of performance.

*Student performance for the language exams (French, German and Spanish) is defined only at the B and C levels.

Spanish Language

Description of the Examination

The Spanish Language examination is designed to measure knowledge and ability equivalent to that of students who have completed two to three semesters of college Spanish language study.

The examination contains approximately 121 questions to be answered in approximately 90 minutes. Some of these are pretest questions that will not be scored. There are three separately timed sections. The three sections are weighted so that each question contributes equally to the total score. Any time candidates spend on tutorials or providing personal information is in addition to the actual testing time.

There are two Listening sections and one Reading section. Each section has its own timing requirements.

- The two Listening sections together are approximately 30 minutes in length. The amount of time candidates have to answer a question varies according to the section and does not include the time they spend listening to the test material.
- The Reading section is 60 minutes in length.

Colleges may award different amounts of credit depending on the candidate's test scores.

Knowledge and Skills Required

Questions on the Spanish Language examination require candidates to comprehend written and spoken Spanish. The subject matter is drawn from the following abilities. The percentages next to the main topics indicate the approximate percentage of exam questions on that ability.

**15% Section I:
Listening: Rejoinders**
Listening comprehension through short oral exchanges

**25% Section II:
Listening: Dialogues and Narratives**
Listening comprehension through longer spoken selections

**60% Section III:
Reading**
16% Part A: Discrete sentences (vocabulary and structure)
20% Part B: Short cloze passages (vocabulary and structure)
24% Part C: Reading passages and authentic stimulus materials (reading comprehension)

Sample Test Questions

The following sample questions do not appear on an actual CLEP examination. They are intended to give potential test-takers an indication of the format and difficulty level of the examination and to provide content for practice and review. Knowing the correct answers to all of the sample questions is not a guarantee of satisfactory performance on the exam.

In addition to samples of each question type are sample computer screens showing how the directions and questions will appear to the candidate taking the test. For listening items, the script of the recording normally played by the computer appears here as italicized text.

Listening Directions: This part of the test measures your ability to understand spoken Spanish.

There are two sections in this part of the test, with special directions for each section.

The two listening sections of the test total approximately 30 minutes in length. The amount of time you have to answer a question varies according to the section and does not include the time you spend listening to the test material. Timing begins after the Section Directions are dismissed.

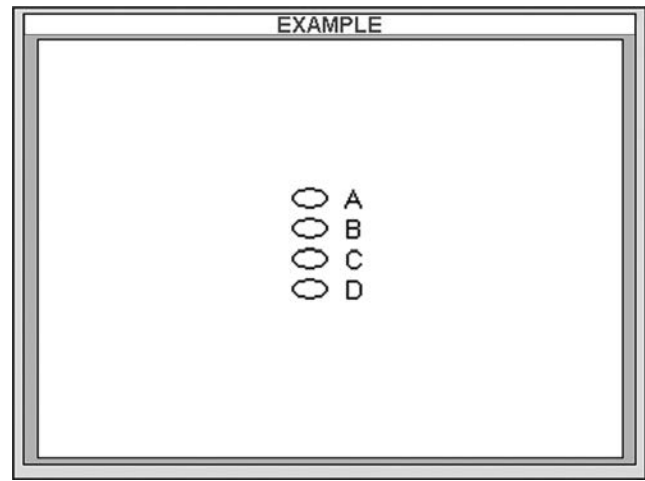
You can change the volume by using the Volume testing tool.

The audio portions of the Listening sections of the test will be presented only one time.

Section I Directions: You will hear short conversations or parts of conversations. You will then hear four responses, designated (A), (B), (C), and (D).

After you hear the four responses, click on the lettered response oval that most logically continues or completes the conversation.

You will have 10 seconds to choose your response before the next conversation begins.



1. (MAN) *¿Cómo está Ud. Señora Gómez?*
(WOMAN) (A) *Hace frío.*
(B) *Bastante bien, gracias.*
(C) *Mañana a las ocho.*
(D) *Sí, por favor.*
2. (MAN) *¿Cómo vino Julio?*
(WOMAN) (A) *Yo como con vino.*
(B) *El vino no está bueno.*
(C) *Vino en coche.*
(D) *Vino en julio.*
3. (MAN) *¿Quién llamó anoche?*
(WOMAN) (A) *No sé quién va.*
(B) *Yo llamo después.*
(C) *Viene esta noche.*
(D) *Fue mi primo Luis.*

4. (WOMAN) *¿Qué están poniendo dentro del cajón?*
 (MAN) (A) *Está muy bien puesto.*
 (B) *Compraron las estampillas.*
 (C) *Lo están llenando de cartas.*
 (D) *Están trabajando en el sótano.*
5. (MAN) *¿Si sigo esta calle llego a la avenida Bolívar?*
 (WOMAN) (A) *Bolívar fue el libertador de Venezuela.*
 (B) *Pues sí, es un señor hecho y derecho.*
 (C) *No señor, conduce al paseo de la República.*
 (D) *Si tu mamá te lo permite, te lo consentiré.*
6. (WOMAN) *Mozo, ¿cuánto le debo?*
 (MAN) (A) *Ahora mismo le subo las maletas, señora.*
 (B) *Ud. debe marcharse en seguida.*
 (C) *En seguida le traigo la cuenta.*
 (D) *¿Cuántos cree usted que hay aquí?*
7. (MAN) *¿Dónde trabaja tu hermano Raúl?*
 (WOMAN) (A) *Es empleado en una escuela.*
 (B) *Su horario es de ocho a dos.*
 (C) *Quiere comprarse un coche nuevo.*
 (D) *Le gusta mucho lo que hace.*
8. (WOMAN) *¿Por qué compraste tantas naranjas?*
 (MAN) (A) *Las compré en el supermercado ayer.*
 (B) *Me gusta la mermelada de fresa.*
 (C) *Voy a hacer jugo para el desayuno.*
 (D) *Tengo demasiadas naranjas en casa.*
9. (MAN) *¿Dónde se puede encontrar información sobre la producción del azúcar?*
 (WOMAN) (A) *Se cultiva en las regiones tropicales.*
 (B) *Se encuentra en Internet.*
 (C) *Se encuentra en numerosas recetas.*
 (D) *Se echa al café.*
10. (WOMAN) *¿A qué hora vamos a salir?*
 (MAN) (A) *Ya se fueron.*
 (B) *Son las tres en punto.*
 (C) *Siempre vamos a la playa.*
 (D) *Saldremos después del almuerzo.*
11. (WOMAN) *¿A usted le gustan las pinturas de José Clemente Orozco?*
 (MAN) (A) *Sí, me gustan mucho.*
 (B) *Sí, te gustan mucho.*
 (C) *Sí, le gustan mucho.*
 (D) *Sí, nos gustan mucho.*

12. (MAN) *Rosario, ¿cuánto tiempo lleva tu hijo Beto estudiando en Bogotá?*
- (WOMAN) (A) *Beto estudia biología.*
 (B) *Gracias, es un estudiante excelente.*
 (C) *Hace cinco meses que está en Bogotá.*
 (D) *A Beto le encanta Bogotá.*
13. (WOMAN) *¿Leíste el libro que te presté?*
- (MAN) (A) *No, no quiero comprarlo.*
 (B) *Sí, ¿quieres que te lo devuelva?*
 (C) *No, no he leído el periódico.*
 (D) *Sí, ¿me lo puedes prestar mañana por favor?*

Section II Directions: You will hear a series of selections, such as dialogues, announcements, and narratives. Each audio selection is accompanied by a graphic or a picture.

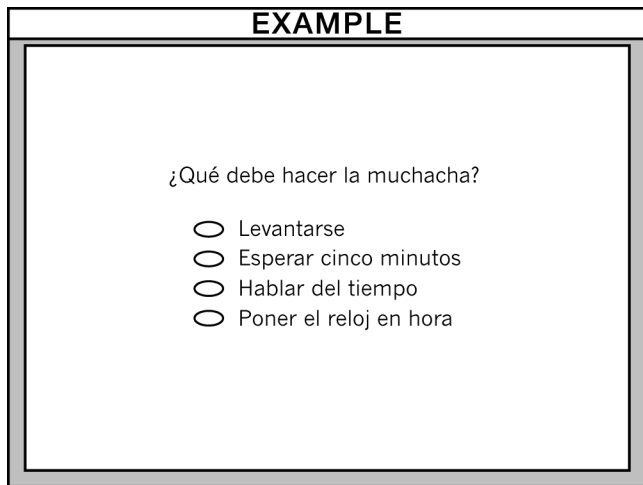
Each selection is followed by one or more questions. **You will have a total of 12 minutes to answer the questions in this section. Note: The timer is activated only when you are answering questions.**

The questions have various formats. Some questions offer four possible responses, each with an oval to click to indicate your answer. Other questions ask you to select part of a graphic, fill out a table, or put a list in the correct order; for some of these questions, you will have to click in more than one place to complete your response. For these questions, follow the specific directions given.

In this section, you may adjust the volume only when a question is on your screen. It will affect the volume of the next audio prompt you hear. **You cannot change the volume while the audio prompt is playing.**



- (NARRATOR) *Hablan un padre y su hija.*
- (MAN) *Vamos hija que ya es hora.*
- (WOMAN) *Un poco más papá.*
- (MAN) *Sonó el reloj hace cinco minutos.*
- (WOMAN) *Estoy cansada.*
- (MAN) *Llegarás tarde si no te apuras.*



- (NARRATOR) *En el aeropuerto.*
- (MAN) *Señorita, ¿ya salió el vuelo 45 para Quito?*
- (WOMAN) *Sí señor, acaba de salir.*
- (MAN) *¿Qué lástima! ¿Y cuándo es el próximo vuelo? Tengo que llegar a Quito esta noche.*
- (WOMAN) *Lo siento mucho, señor, pero no hay vuelos a Quito de noche. El próximo sale a las siete de la mañana y llega a Quito a las nueve.*

14. ¿Cuándo llegará el señor a Quito?

- (A) Esa noche
- (B) Dentro de dos horas
- (C) Al día siguiente
- (D) La semana próxima

- (NARRATOR) *Escuchen esta conversación entre amigos.*
- (WOMAN) *Oye, Ricardo, espéranos. ¿Adónde vas con tanta prisa?*
- (MAN) *Me muero de hambre, Ana. Después de un examen tan difícil, voy corriendo para la cafetería. ¿Y tú?*
- (WOMAN) *Pues, yo te acompaño, Ricardo. Quiero tomar un refresco.*

15. ¿Por qué tiene prisa Ricardo?

- (A) Quiere comer.
- (B) Quiere ir al cine.
- (C) Quiere correr.
- (D) Quiere charlar con Ana.

16. ¿Qué va a hacer Ana?

- (A) Va a la cafetería también.
- (B) Vuelve a la residencia.
- (C) Come mucho.
- (D) Va a otra clase.

- (NARRATOR) *En el restaurante.*
- (MAN) *Buenas tardes, señores.*
- (WOMAN) *Buenas tardes. ¿Nos trae la carta en seguida, por favor? Tenemos mucha prisa.*
- (MAN) *Aquí la tienen ustedes. Recomiendo el plato del día.*

17. ¿Con quién habla la mujer?

- (A) Con un invitado
- (B) Con el cocinero
- (C) Con su esposo
- (D) Con el camarero

- (NARRATOR) *Una opinión sobre Barcelona.*
- (WOMAN) *A mí me encanta Barcelona. Es una ciudad muy grande donde encuentras de todo: restaurantes, tiendas, actividades. Si te gusta el arte, tiene buenos y variados museos. Si prefieres la música, Barcelona tiene una orquesta sinfónica excelente y un gran repertorio de ópera. Pero a mí, lo que más me gusta es la arquitectura de la ciudad. Barcelona está situada a orillas del mar Mediterráneo y tiene unas vistas muy bonitas. Lo que no me gusta es la contaminación y lo peor de todo es el ruido de la ciudad.*

18. La ciudad tiene un hermoso paisaje porque está

- (A) en las montañas
- (B) cerca del mar
- (C) a la orilla de un lago
- (D) en el desierto

19. A la narradora, ¿qué es lo que más le gusta de Barcelona?

- (A) Los museos
- (B) Los restaurantes
- (C) La orquesta sinfónica
- (D) Los edificios

20. ¿Qué es lo peor de la ciudad?

- (A) La ópera
- (B) El ruido
- (C) El crimen
- (D) La playa

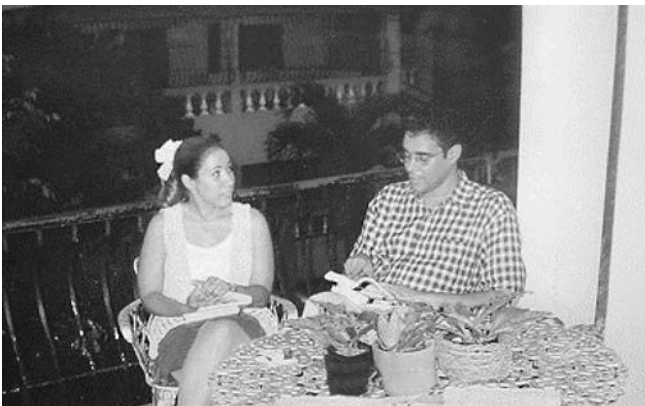
(NARRATOR) *Escuchen para saber quiénes hablan.*

(MAN) *Señora, Ud. recibió los libros el 18 del pasado mes, y hasta la fecha no hemos recibido su pago.*

(WOMAN) *Lo sé, pero cuando abrí el paquete, vi que me habían mandado dos libros que no pedí.*

21. ¿Quiénes hablan?

- (A) Un profesor y su alumna
- (B) Un vendedor y su cliente
- (C) Un abogado y la acusada
- (D) Un cartero y su jefe



(NARRATOR) *Dos estudiantes hablan.*

(WOMAN) *Paco, ¿cómo te fue en el examen?*

(MAN) *No sé, Alicia. Estudié con Pedro y con Carmen, repasé mis apuntes, releí capítulos enteros, pero no llegué a contestar todas las preguntas.*

(WOMAN) *Yo tampoco. No tuvimos suficiente tiempo para terminar, y estoy muy preocupada.*

(MAN) *¿No crees que tal vez deberíamos ir a ver al profesor a ver si nos da más tiempo?*

(WOMAN) *Bueno, podemos intentarlo, pero me parece que nos dirá que no.*

(MAN) *De todos modos debemos ir a verlo pues. . . ¿quién sabe lo que pueda pasar. . .? ¿De acuerdo?*

(WOMAN) *De acuerdo. Acudamos a sus horas de oficina mañana a las diez.*

22. ¿Qué hizo el hombre para preparar su tarea?

- (A) Asistió a una conferencia.
- (B) Repasó con otros compañeros de clase.
- (C) Buscó información en la biblioteca.
- (D) Compró un libro de referencia.

23. La mujer está muy preocupada porque no tuvo suficiente tiempo para

- (A) repasar el libro
- (B) completar sus respuestas
- (C) consultar con el profesor
- (D) estudiar con sus compañeros

24. Los estudiantes van a pedirle al profesor que les

- (A) dé otra oportunidad
- (B) suba la nota
- (C) clarifique sus dudas
- (D) cambie de clase

Some questions require you to select cells in a table grid. The question based on the next listening selection is an example of this type of question.



- (NARRATOR) *Hablan dos jóvenes.*
- (WOMAN) *Oigan chicos, ¡hay papas fritas en la cafetería!*
- (MAN) *¡Qué rico! A mí me encantan las papas fritas con hamburguesa.*
- (WOMAN) *¿Sí? Yo las prefiero con pollo.*
- (MAN) *Sabes, cuando fui a Londres, comí pescado con papas fritas.*
- (WOMAN) *¿Pescado?*
- (MAN) *Sí, pescado frito con papas fritas es una de las comidas favoritas allá.*
- (WOMAN) *Me alegro de que no estemos en Londres, porque esa combinación me parece algo rara.*
- (MAN) *Pues en Londres es la comida rápida más común. ¡Ojalá la tuviéramos aquí! Pero pediré papas fritas con una hamburguesa.*
- (WOMAN) *Bueno, y yo con pollo frito.*

To choose your answers to this type of question, you will click on the cells in the table grid.

25.

¿Qué van a pedir el muchacho y la muchacha para comer?

	El Muchacho	La Muchacha
Hamburguesa		
Papas fritas		
Pescado		
Pollo		

Click on your choices.

Listen Now



- (NARRATOR) *Una señora habla con su esposo por teléfono celular.*
- (MAN) *¿Aló?*
- (WOMAN) *Aló Enrique. Acabo de salir de la farmacia con Jorgito. Regresaré a casa en media hora.*
- (MAN) *¿Qué pasó?*
- (WOMAN) *El niño tenía una fiebre muy alta, le dolía la garganta y no podía tragar esta mañana.*
- (MAN) *¡Pobrecito! Entonces, ¿qué hiciste?*
- (WOMAN) *Llamé al consultorio del doctor Alvarado. La enfermera me dijo que debería llevarlo a ver al médico tan pronto fuera posible. Me dio una cita inmediatamente.*
- (MAN) *¿Y lo examinó el doctor?*
- (WOMAN) *Sí. Pues, le recetó un antibiótico y me dijo que le diera dos píldoras como primera dosis, y luego una, tres veces al día por diez días.*
- (MAN) *Y, ahora, ¿cómo se siente?*
- (WOMAN) *Un poco mejor, ¡ya me pidió una galleta!*

26. ¿Quién sugirió que el niño fuera al consultorio?

- (A) La enfermera
- (B) El padre
- (C) El doctor
- (D) La madre

27. ¿Qué le recomendó el médico al niño?

- (A) Beber muchos líquidos
- (B) Quedarse en cama
- (C) Tomar medicamento
- (D) Comer galletas

28. Pon en orden cronológico lo que hizo la madre de Jorgito.

Fue a la farmacia.

Llamó al doctor Alvarado.

Regresó a casa.

Habló con su esposo por teléfono.

Primero

Último

Listen Now



(NARRATOR) *Una señora explica uno de sus platos favoritos.*

(WOMAN) *La tortilla es un plato típico de España que no tiene nada que ver con las tortillas que se comen en México. Mientras en México son un tipo de pan plano y redondo hecho de maíz o trigo, en España es una comida preparada con patatas, cebollas y huevos, cocinada en una sartén. Se cree que su origen se remonta al siglo dieciséis. Es un plato humilde en su composición, pero uno que siempre satisface. No existe una receta oficial para la tortilla española; cada región, de hecho, cada hogar, tiene su propia manera de prepararla. Sus varias interpretaciones se encuentran en cada rincón del país. Es tan popular porque se puede comer para el desayuno, para el almuerzo como un bocadillo, para las tapas por la tarde, para la cena, y aun en las meriendas también.*

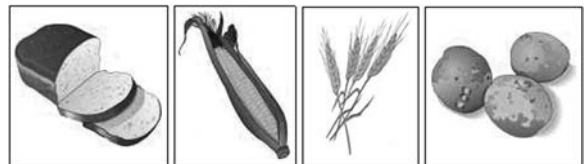
29. Según la selección, ¿por qué es popular la tortilla española?

- (A) La receta oficial es muy sencilla.
- (B) Se encuentran los ingredientes fácilmente.
- (C) Es una novedad en la cocina española.
- (D) Se puede comer a cualquier hora del día.

30. ¿Qué enfatiza la selección sobre la receta de la tortilla española?

- (A) Que hay muchas maneras de prepararla
- (B) Que es similar a la tortilla mexicana
- (C) Que es un plato complicado de preparar
- (D) Que la receta oficial es del siglo XVI

31. Haz clic en el ingrediente mencionado en la selección con el que se prepara la tortilla española.



Listen Now



(NARRATOR) *Una película sobre la infancia.*

(WOMAN) *A través de una película autobiográfica, “El sueño de Alberto”, el cineasta cubano Alberto González vuelve a su infancia en La Habana durante los años 50. La película trata del descubrimiento del mundo de los adultos por un niño de diez años. Tiene la forma de un cuento y mezcla la tristeza y la alegría en una comedia entrañable. Los actores son Roberto Sosa, un niño de mucho talento cuyo protagonismo es evidente en la película, y Teresa Sánchez que hace el papel de su abuela.*

32. Según la selección, ¿de qué trata principalmente la película *El sueño de Alberto* ?

- (A) El arte en La Habana
- (B) Los sueños de una abuela
- (C) La vida del director
- (D) Las ambiciones de dos actores

33. ¿Cómo describe la narradora la película?

- (A) Es cómica y seria a la vez.
- (B) Es una película para niños.
- (C) Es difícil seguir el argumento.
- (D) Es mejor que el cuento original.

34. ¿Qué dice la narradora acerca de la actuación del niño en la película?

- (A) Es un componente esencial de la película.
- (B) Realiza una interpretación inconsistente.
- (C) Merece ser nominado para un premio.
- (D) Contribuye a la baja calidad de la película.

Listen Now



(NARRATOR) *Una huelga de estudiantes.*

(MAN) *Hace unos años en la Ciudad de México recibió mucha atención un evento que tuvo lugar en una de las universidades de la ciudad. Hubo una huelga general de los estudiantes que asistían a la universidad. Los participantes dejaron de asistir a sus clases para protestar unos cambios administrativos de la universidad como el reglamento de la matrícula de clases y la forma de pagar sus estudios. El evento no solo afectó a la universidad sino a la ciudad entera: causó problemas de tráfico en el Distrito Federal, ya que los estudiantes salían a las calles para hacer sus protestas y no permitían pasar los carros. Aunque la huelga recibió mucha publicidad y causó mucho estorbo, la gran mayoría de los estudiantes permaneció en sus clases y siguió estudiando durante esa temporada.*

35. ¿Quiénes hicieron la huelga en el fragmento?

- (A) Los profesores
- (B) Los estudiantes
- (C) Los automovilistas
- (D) Los administradores

36. Además de irregularidades en la asistencia a las clases, la huelga causó problemas de

- (A) pago
- (B) tráfico
- (C) matrícula
- (D) publicidad

37. ¿Qué hizo la mayoría de los estudiantes de la universidad durante la huelga?

- (A) Se unió a la huelga.
- (B) Abandonó el Distrito Federal.
- (C) Siguió asistiendo a clases.
- (D) Llegó a un acuerdo con la universidad.

Listen Now



Photo courtesy of: Ben Earwicker
Garrison Photography, Boise, ID
www.garrisonphoto.org

(NARRATOR) *Dos compañeros conversan después de una conferencia en la Facultad de Arte.*

(MAN) *Beatriz, ¡qué gusto encontrarte! ¿Qué te ha parecido la conferencia de la profesora Santamaría?*

(WOMAN) *Ay Alberto, la verdad es que me ha parecido fascinante. La semana pasada, cuando la profesora anunció en clase que hablaría de las pintoras mexicanas del siglo XX, no pensé que el tema sería tan interesante, pero lo cierto es que he aprendido muchísimo.*

(MAN) *Yo también. Para ser sincero, del arte mexicano solo conocía a los famosos artistas Diego Rivera y Frida Kahlo, pero nunca había oído hablar de esas pintoras tan talentosas que presentó hoy la profesora.*

(WOMAN) *Es que la popularidad de Frida eclipsó a las demás durante mucho tiempo, pero afortunadamente, como ha explicado la profesora, hoy en día las obras de artistas tan importantes como Remedios Varo o Leonora Carrington se valoran mucho y son admiradas por el público en los museos de todo el mundo.*

(MAN) *Bueno, ahora me preocupa el trabajo que tenemos que entregar para nuestra clase la próxima semana. Estoy seguro de que esta conferencia me ayudará un poco, pero ya sabes que yo no sé mucho de arte latinoamericano.*

(WOMAN) *No te preocupes, Alberto. ¿Qué te parece si hacemos el proyecto juntos? Así yo podría ayudarte.*

(MAN) *¡Me encantaría! Tú sí que eres una buena amiga.*

38. Hoy Alberto y Beatriz asistieron a una conferencia sobre

- (A) el arte colonial
- (B) los muralistas mexicanos
- (C) las pintoras mexicanas del siglo XX
- (D) el arte precolombino

39. ¿Por qué piensa Beatriz que Remedios Varo y Leonora Carrington fueron durante mucho tiempo casi desconocidas?
- (A) Por la popularidad de Frida Kahlo
 - (B) Por la complejidad de sus obras
 - (C) Porque no eran pintoras mexicanas
 - (D) Porque sus obras no estaban en los museos
40. ¿Qué le propone Beatriz a Alberto al final del diálogo?
- (A) Ir a otra conferencia de la profesora Santamaría
 - (B) Hacer un proyecto para la clase juntos
 - (C) Visitar un museo para admirar las pinturas de Frida Kahlo
 - (D) Leer sobre las vidas de Leonora Carrington y Remedios Varo

Section III Reading Directions: This section measures your ability to read Spanish.

There are three parts in this section, with special directions for each part.

The Reading section is approximately 60 minutes in length.

Part A Directions: Each incomplete statement is followed by four suggested completions. Select the one that is best in each case by clicking on the corresponding oval.

EXAMPLE

Para cortar la carne necesitas _____ .

- una cuchara
- un mantel
- una botella
- un cuchillo

41. Dudo que ----- terminar el capítulo.
- (A) vuelva
 - (B) ponga
 - (C) tenga
 - (D) pueda
42. Él se enfadó y yo no ----- dije nada.
- (A) se
 - (B) le
 - (C) lo
 - (D) la
43. Mi padre me mandó devolver el libro a la ----- antes de que se venciera el plazo.
- (A) biblioteca
 - (B) revista
 - (C) página
 - (D) publicidad

44. Entré en la casa sin que nadie se ----- cuenta.
- (A) da
(B) dio
(C) diera
(D) daba
45. ¿Qué programa vamos a mirar esta noche?
Prefiero ----- que sea alegre.
- (A) uno
(B) un
(C) una
(D) alguna
46. Los señores Gómez viajan ----- por América Central.
- (A) a más tardar
(B) a lo largo
(C) a la orden
(D) a menudo
47. Dicen que una de las gemelas es tan buena guitarrista ----- la otra.
- (A) que
(B) como
(C) de
(D) tan
48. Era la medianoche y Susana ----- no había terminado su tarea.
- (A) ya
(B) pero
(C) cuando
(D) todavía
49. A todos los profesores de esta facultad nos molesta mucho que los estudiantes no ----- a tiempo.
- (A) llegues
(B) llegue
(C) lleguen
(D) lleguemos
50. Muchas gracias ----- su ayuda, señor Martínez.
- (A) para
(B) por
(C) a
(D) de
51. La tarea de matemáticas era -----, pero Amalia me ayudó a entenderla.
- (A) compuesta
(B) complacida
(C) complicada
(D) comprometida
52. Juan ----- que sus padres le compraran una motocicleta.
- (A) esperará
(B) espera
(C) está esperando
(D) esperaba
53. ¿Cuál es tu ----- favorita? ¿El verano o invierno?
- (A) posición
(B) estación
(C) actividad
(D) tempestad
54. El autobús pasa por la esquina doce ----- al día.
- (A) rutas
(B) veces
(C) ratos
(D) tiempos

Part B Directions: In each of the following paragraphs, there are blanks indicating that words or phrases have been omitted. When a blank is shaded, four completions are provided.

First, read through the entire paragraph. Then, for each blank, choose the completion that is most appropriate, given the context of the entire paragraph. Click on the corresponding oval.

EXAMPLE	
<p>Si ustedes piensan ir en coche [shaded] Minneapolis, sería bueno que primero lo _____ a un taller, para una revisión técnica, _____ si van a viajar para las Navidades.</p>	<p><input type="radio"/> bajo <input type="radio"/> contra <input type="radio"/> dentro <input type="radio"/> hasta</p>

El chocolate comenzó siendo una bebida de ricos pero (55) se popularizó. En el Madrid del siglo XVII era tan popular que no había calle (56) uno, dos o tres puestos donde se hacía y (57) el chocolate. En la España de hoy, estos puestos han sido (58) por chocolaterías. Las chocolaterías, que pueden encontrarse en casi todas las ciudades españolas, son locales que sirven de manera casi exclusiva chocolate a la taza.

- 55. (A) tarde
- (B) pronto
- (C) antes
- (D) aun

- 56. (A) para
- (B) con
- (C) por
- (D) sin

- 57. (A) vendía
- (B) vendo
- (C) vender
- (D) vendió

- 58. (A) ordenados
- (B) sustituidos
- (C) arreglados
- (D) olvidados

Nunca voy a olvidar la fiesta de Año Nuevo que pasé en Lima hace unos años. Yo estaba viviendo en un barrio muy popular, y ahí, además de las fiestas, la gente tiene (59) de hacer fuegos en las calles. Antes de los fuegos, se confeccionan muñecos con ropas viejas, periódicos, pedazos de madera y cualquier objeto inservible. Cuando se anuncia el nuevo año, se prende fuego a esos muñecos, mientras la gente se (60) celebrando el Año Nuevo. Para mí fue una visión muy extraña ver todas esas cosas ardiendo en medio de la calle. Las personas actúan con bastante cuidado, felizmente, y no (61) de incendios. Al día siguiente la gente recoge toda la basura y limpia la calle, para que el año (62) bien.

- 59. (A) el antepasado
- (B) la tradición
- (C) las reglas
- (D) el costado

- 60. (A) abraza y sigue
- (B) abrazaban y seguían
- (C) abrazaba y seguía
- (D) abrazan y siguen

- 61. (A) supe
- (B) conocí
- (C) comprendí
- (D) aprendí

- 62. (A) comienza
- (B) comience
- (C) comenzar
- (D) comenzó

Lo peor que le puede pasar a alguien cuando (63) por avión es que le pierdan la maleta. Según un informe reciente, el año pasado se extraviaron veinticinco millones de maletas. Para evitar este problema, es recomendable que los (64) viajen ligeros de equipaje y que (65) todos los artículos necesarios en su (66).

63. (A) viajo
(B) viajas
(C) viaja
(D) viajan
64. (A) aeromozos
(B) pasajeros
(C) taxistas
(D) pilotos
65. (A) llevan
(B) llevaran
(C) llevarían
(D) lleven
66. (A) boleto
(B) equipaje de mano
(C) asiento
(D) puerta de embarque

Todo el mundo conoce la guitarra, ya sea la clásica española como la que (67) Paco de Lucía o la guitarra eléctrica que utilizan los (68) de rock. Pero pocos conocen su historia. De hecho la palabra “guitarra” se usa para hablar de una serie de instrumentos que aparecieron (69) Europa a principios del siglo XII y que provenían de otros instrumentos que existían en Asia e India. Al llegar los europeos a América, trajeron la guitarra a (70) continente.

67. (A) tocabas
(B) tocábamos
(C) tocaba
(D) tocaban
68. (A) músicos
(B) policías
(C) carpinteros
(D) doctores
69. (A) de
(B) a
(C) hasta
(D) en
70. (A) nuestra
(B) nuestro
(C) nuestras
(D) nuestros

En la ciudad de Guanajuato hay una gran cantidad de obras de artesanía (71) a mano por artesanos mexicanos. Estas obras son reconocidas mundialmente por sus (72) brillantes y su creatividad. Hay muchos juguetes que divierten (73) a los adultos como a los niños, entre ellos trompos, muñecas y máscaras (74) cartón.

71. (A) hecha
 (B) hecho
 (C) hechas
 (D) hechos
72. (A) tamaños
 (B) colores
 (C) precios
 (D) sonidos
73. (A) tanta
 (B) tantos
 (C) tantas
 (D) tanto
74. (A) por
 (B) hasta
 (C) de
 (D) a

Part C Directions: Read the following selections. Each selection is followed by one or more questions, incomplete statements, or commands.

For each question or incomplete statement, select the answer or completion that is best according to the selection. Click on the corresponding oval.

For each command, click on the appropriate area of the screen according to the directions given.

EXAMPLE

Los hermanos salieron a pasear por la noche alrededor de la plaza central. Cuando pasaron por enfrente de los portones oyeron los ladridos de unos perros que los asustaron.

¿A qué se refiere la palabra **los**?


A los perros
 A los ladridos
 A los portones
 A los hermanos

EXAMPLE

¡NUEVO!
 Gráfico, práctico, útil. Así es este magnífico libro que trae la historia y la evolución de los emblemas nacionales e información básica sobre cada nación del mundo.

También:

- Simbolismo de los colores
- Glosario de términos heráldicos
- Mapas físicos de los continentes



¿Qué tipo de datos se encontrarán en este libro?

El origen de las características físicas de los continentes

Un glosario de palabras extranjeras

Una descripción de los escudos de armas de varias generaciones

Una explicación sobre los colores de las banderas

Querida amiga María:

Hace algún tiempo que quería escribirte, pero he estado muy ocupada con mis estudios. Tengo cuatro clases este semestre y apenas tengo tiempo para atender mis asuntos personales. No quiero que pienses que me he olvidado de nuestra amistad. Siempre recuerdo con cariño los buenos momentos que pasamos juntas cuando éramos niñas. Dentro de unos meses, cuando termine mis estudios, espero que podamos reunirnos nuevamente y conversar muchísimo. ¡Tengo tanto que contarte!

Recibe todo el cariño de tu amiga que nunca te olvida,

Emilia

75. ¿Por qué razón Emilia no le había escrito antes a María?
- (A) Porque estudiaban juntas cuando eran niñas
 - (B) Porque sus estudios no se lo permitían
 - (C) Porque María se había olvidado de su amiga
 - (D) Porque Emilia no tenía ganas de escribirle a nadie
76. María y Emilia son dos
- (A) estudiantes de la misma universidad
 - (B) antiguas y buenas amigas
 - (C) invitadas a una fiesta
 - (D) famosas escritoras contemporáneas

<p>España</p> <p>El Centro Cultural Español le invita a un encuentro con el poeta Ángel González leerá su poesía</p> <p>Viernes, 19 de marzo, 8:00 p.m.</p> <p>Centro Cultural Español 800 Douglas Road, Suite 170 Coral Gables, FL</p> <p>RSVP 305-555-9677 Recepción prevista tras la lectura</p> <p>Aparcamiento disponible en el garaje de La Puerta del Sol \$4.00</p> <p>Entrada por la calle Calabria esquina con Galiano</p>	<p>Encuentros es un ciclo dedicado a los creadores y escritores que en España, los Estados Unidos, más concretamente en el sur de la Florida, y la zona del Caribe utilizan la lengua española como medio de expresión. Autores de diferentes nacionalidades presentan sus obras a lo largo del año mostrando la actualidad, diversidad y unidad de la literatura escrita en los dos continentes.</p>
--	--

77. ¿Cuál es el tema central del ciclo “Encuentros”?
- (A) Las culturas indígenas del Caribe
 - (B) La llegada de los españoles a la Florida
 - (C) La literatura contemporánea
 - (D) El aprendizaje del español
78. ¿Quién invita a este evento?
- (A) Ángel González
 - (B) El Rey de España
 - (C) El Centro Cultural Español
 - (D) La ciudad de Coral Gables
79. ¿Qué habrá después de la presentación de Ángel González?
- (A) Una función social
 - (B) La inauguración del centro
 - (C) Una demostración de tecnología
 - (D) Una exhibición de libros

Benicarló, 24 de agosto. — “Día sin sol, día perdido”, parecen pensar los turistas que visitan las playas españolas, a juzgar por su paciente exposición al sol todas las horas en que es posible. Un avisado hotelero, dueño de una serie de apartamentos en la zona de playa que va desde Benicarló a Peñíscola, ha decidido hacer de esta frase su lema. Por ello ha hecho colocar grandes anuncios declarando que está dispuesto a bajar el precio a sus inquilinos por cada día sin sol. Hasta ahora, y como es tradicional en la zona, el sol no le ha hecho perder dinero porque ha lucido a más y mejor. A pesar de todo, el lema no deja de hacer efecto en los turistas que llenan sus apartamentos, tostándose muy a gusto en las playas cercanas.

80. La frase, “Día sin sol, día perdido”, sirvió

- (A) para confirmar el pésimo clima de la región
- (B) como lema de la campaña propagandista del hotelero
- (C) para desilusionar a los más fuertes tradicionalistas
- (D) como serio obstáculo a todo plan de desarrollo económico

81. Benicarló y Peñíscola deben de ser dos

- (A) turistas
- (B) hoteleros
- (C) pueblos de la costa
- (D) casas de apartamentos

82. Los turistas frecuentan aquella zona de España para

- (A) lucir sus trajes de moda
- (B) alquilar apartamentos en la sierra
- (C) asistir a exposiciones
- (D) aprovechar el sol y la playa

83. ¿Qué les pasaría a los clientes del hotelero los días sin sol?

- (A) Podrían pintar dentro del hotel.
- (B) Dejarían el apartamento.
- (C) Le pagarían menos al hotelero.
- (D) No le pagarían nada al hotelero.

84. El dueño de los apartamentos quedó satisfecho con su plan porque

- (A) los inquilinos se resignaron a pagar la cuota extraordinaria
- (B) el sol salió y brilló como nunca en la zona
- (C) a los turistas les gustó pasar todo el tiempo fuera de la zona
- (D) habría muchos inquilinos los días sin sol



Con una avanzada tecnología educativa, un cuerpo docente integrado por profesionales en actividad y moderno equipamiento. Nuestros planes de estudio ofrecen salidas laborales concretas y de gran porvenir.

CARRERAS QUE SE CURSAN: PUBLICIDAD - DIRECCIÓN Y ADMINISTRACIÓN DE EMPRESAS - COMERCIO EXTERIOR - PERIODISMO - DISEÑO GRÁFICO Y PUBLICITARIO - ADMINISTRACIÓN DE SEGUROS - ADMINISTRACIÓN DE SALUD - ADMINISTRACIÓN BANCARIA - GESTIÓN AMBIENTAL - TURISMO - SISTEMAS DE DISTRIBUCIÓN.

**UNIVERSIDAD DE CIENCIAS
EMPRESARIALES Y SOCIALES**

ABIERTA LA INSCRIPCIÓN

**CENTROS DE ATENCIÓN
Rivadavia 1376 - Buenos Aires
Horario de atención : de 9 a 20 hs.
Teléfono : 555-0202**

85. ¿Qué tipo de profesión se puede estudiar en esta universidad?

- (A) Cursos de astrofísica
- (B) Cursos de medicina
- (C) Estudios técnico-profesionales
- (D) Estudios del área legal

86. Un estudiante interesado en el anuncio podrá obtener

- (A) información por teléfono
- (B) admisión gratuita de inmediato
- (C) tecnología avanzada por teléfono
- (D) consultoría profesional en seguida

Some questions require you to select a part of the reading selection. Two of the questions based on the next reading selection are examples of this type of question.

87.

<p>César Vallejo, gran escritor y antifascista feroz, nació en Santiago de Chuco, Perú, en 1892. Publicó su primer libro de poemas, <i>Los heraldos negros</i>, cuando tenía menos de treinta años. En 1920 fue acusado por actividad incendiaria y encarcelado por 112 días. Viajó a la Unión Soviética, España y París durante los años veinte, pero fue expulsado de Francia por razones políticas; se trasladó entonces a España de nuevo donde se inscribió en el Partido Comunista. En 1932 regresó a París y vivió en la ilegalidad. Murió en París en 1938. En 1939 se editaron, de manera póstuma, los <i>Poemas humanos</i>.</p>	<p>¿Cuál es el tema principal del texto?</p> <ul style="list-style-type: none"> <input type="radio"/> Las ideologías políticas del siglo pasado <input type="radio"/> La poesía peruana del siglo pasado <input type="radio"/> Los viajes a varios países europeos <input type="radio"/> Las experiencias de una figura literaria
--	---

88.

<p>César Vallejo, gran escritor y antifascista feroz, nació en Santiago de Chuco, Perú, en 1892. Publicó su primer libro de poemas, <i>Los heraldos negros</i>, cuando tenía menos de treinta años. En 1920 fue acusado por actividad incendiaria y encarcelado por 112 días. Viajó a la Unión Soviética, España y París durante los años veinte, pero fue expulsado de Francia por razones políticas; se trasladó entonces a España de nuevo donde se inscribió en el Partido Comunista. En 1932 regresó a París y vivió en la ilegalidad. Murió en París en 1938. En 1939 se editaron, de manera póstuma, los <i>Poemas humanos</i>.</p>	<p>¿Con cuál de las siguientes afirmaciones estaría de acuerdo el autor del texto?</p> <ul style="list-style-type: none"> <input type="radio"/> César Vallejo era de una ideología política conservadora. <input type="radio"/> César Vallejo gozaba de buenas relaciones con la justicia. <input type="radio"/> César Vallejo participó en la vida política de otros países. <input type="radio"/> César Vallejo publicó sus obras completas mientras vivía.
--	---

To choose your answer to this type of question, you will click on a part of the reading selection. This question indicates that the answer choices are each sentence in the text.

89.

<p>César Vallejo, gran escritor y antifascista feroz, nació en Santiago de Chuco, Perú, en 1892. Publicó su primer libro de poemas, <i>Los heraldos negros</i>, cuando tenía menos de treinta años. En 1920 fue acusado por actividad incendiaria y encarcelado por 112 días. Viajó a la Unión Soviética, España y París durante los años veinte, pero fue expulsado de Francia por razones políticas; se trasladó entonces a España de nuevo donde se inscribió en el Partido Comunista. En 1932 regresó a París y vivió en la ilegalidad. Murió en París en 1938. En 1939 se editaron, de manera póstuma, los <i>Poemas humanos</i>.</p>	<p>Haz clic en la oración que expresa la edad de César Vallejo al iniciar su carrera.</p>
--	---

To choose your answer to this type of question, you will click on a part of the reading selection. This question indicates that the answer choices are the bold words in the text.

90.

<p>César Vallejo, gran escritor y antifascista feroz, nació en Santiago de Chuco, Perú, en 1892. Publicó su primer libro de poemas, <i>Los heraldos negros</i>, cuando tenía menos de treinta años. En 1920 fue acusado por actividad incendiaria y encarcelado por 112 días. Viajó a la Unión Soviética, España y París durante los años veinte, pero fue expulsado de Francia por razones políticas; se trasladó entonces a España de nuevo donde se inscribió en el Partido Comunista. En 1932 regresó a París y vivió en la ilegalidad. Murió en París en 1938. En 1939 se editaron, de manera póstuma, los <i>Poemas humanos</i>.</p>	<p>Haz clic en el país que le dio asilo político a César Vallejo.</p> <p>Las opciones aparecen en letra negrilla.</p>
---	--

To choose your answer to question 95, you will click on a part of the reading selection. This question indicates that the answer choices are each sentence in the text.

91–95.

<p>Sin embargo, ella no hizo ninguna mención del asunto hasta después de la medianoche, en la lancha, cuando sintió como una revelación sobrenatural que había encontrado por fin la ocasión propicia para decirme lo que sin duda era el motivo real de su viaje, y empezó con el modo y el tono y las palabras milimétricas que debió madurar en la soledad de sus insomnios desde mucho antes de emprenderlo.</p> <p>—Tu papá está muy triste—dijo. Ahí estaba, pues, el infierno tan temido. Empezaba como siempre, cuando menos se esperaba, y con una voz sedante que no había de alterarse ante nada. Sólo por cumplir con el ritual, pues conocía de sobra la respuesta, le pregunté:</p> <p>—¿Y eso por qué? —Porque dejaste los estudios. —No los dejé—le dije—. Sólo cambié de carrera.</p> <p>La idea de una discusión a fondo le levantó el ánimo.</p> <p>—Tu papá dice que es lo mismo—dijo. A sabiendas de que era falso, le dije—: También él dejó de estudiar para tocar el violín.</p> <p>—No fue igual—replicó ella con una gran vivacidad—. El violín lo tocaba sólo en fiestas y serenatas. Si dejó sus estudios fue porque no tenía ni con qué comer. Pero en menos de un mes aprendió telegrafía, que entonces era una profesión muy buena, sobre todo en Aracataca.</p> <p>—Yo también vivo de escribir en los periódicos—le dije.</p> <p>—Eso lo dices para no mortificarme—dijo ella. Pero la mala situación se te nota de lejos. Cómo será, que cuando te vi en la librería no te reconocí.</p> <p>—Yo tampoco la reconocí a usted—le dije.</p> <p>—Pero no por lo mismo—dijo ella—. Yo pensé que eras un limosnero. Me miró las sandalias gastadas, y agregó—: Y sin medias.</p>	<p>¿Cómo sonaban las palabras de la mujer en el segundo párrafo?</p> <p><input type="radio"/> Atemorizadas <input type="radio"/> Nerviosas <input type="radio"/> Tranquilas <input type="radio"/> Tristes</p>
	<p>¿Cómo se expresa la mujer al hablar con el narrador?</p> <p><input type="radio"/> Con felicidad <input type="radio"/> Con miedo <input type="radio"/> Con reproche <input type="radio"/> Con capricho</p>
	<p>Según la mujer, ¿por qué había dejado los estudios el padre del narrador?</p> <p><input type="radio"/> Se mudó de la ciudad. <input type="radio"/> Le gustaba tocar el violín. <input type="radio"/> Tuvo que ganarse la vida. <input type="radio"/> No soportaba los estudios.</p>
	<p>¿Por quién tomó la mujer al narrador cuando lo vio en la librería?</p> <p><input type="radio"/> Un zapatero <input type="radio"/> Un mendigo <input type="radio"/> Un librero <input type="radio"/> Un músico</p>
	<p>Haz clic en la oración que indica la profesión del narrador.</p>

To choose your answer to question 100, you will click on a part of the reading selection. This question indicates that the answer choices are each sentence in the text.

96–100.

<p>Gracias a una iniciativa de la asociación de empresarios, los vecinos de Villasantiago pueden, si así lo desean, hacer sus compras estos días utilizando las viejas pesetas que algunos de ellos todavía conservan en sus casas. Con esta original idea, los comerciantes de este pueblo manchego tratan de impulsar la economía local, que se ha visto fuertemente afectada por la reciente crisis económica. El regreso temporal a la peseta ha puesto de manifiesto el notable incremento de los precios que se ha experimentado desde que se sustituyó la rubia por el euro en el año 2002. Así, según las últimas encuestas realizadas, los productos de primera necesidad, como los alimentos, han aumentado de forma considerable, llegando a valer casi el doble. Los habitantes del pueblo han acogido con tanto entusiasmo este proyecto que las ventas en estas últimas semanas han crecido mucho. Los propios comerciantes están sorprendidos por el número de personas que conservan la antigua moneda nacional. Se calcula que todavía quedan 1.707 millones de euros en pesetas por cambiar, ya que a diferencia de otros países, como Italia que dio de plazo hasta el último día de febrero, o Portugal que aceptará el cambio de escudos por euros hasta fin de año, el Banco de España todavía no ha fijado una fecha límite para el cambio.</p>	<p>Según el artículo, ¿qué nueva medida se ha implementado en Villasantiago?</p> <ul style="list-style-type: none"> <input type="radio"/> Pagar en las tiendas solo con euros <input type="radio"/> Pagar en las tiendas solo con pesetas <input type="radio"/> Pagar en las tiendas con euros y con pesetas <input type="radio"/> Pagar en las tiendas con escudos y con euros
<p>Según el artículo, ¿quién tuvo la idea de hacer el proyecto en Villasantiago?</p> <ul style="list-style-type: none"> <input type="radio"/> Los comerciantes <input type="radio"/> Los vecinos <input type="radio"/> El ayuntamiento <input type="radio"/> El Banco de España 	<p>Según el artículo, ¿cuál es el objetivo principal de la iniciativa de Villasantiago?</p> <ul style="list-style-type: none"> <input type="radio"/> Atraer turistas europeos al pueblo <input type="radio"/> Promocionar productos manchegos <input type="radio"/> Estimular el comercio del pueblo <input type="radio"/> Reducir el precio de los alimentos
<p>Según el artículo, ¿hasta cuándo pueden los ciudadanos cambiar las pesetas en el Banco de España?</p> <ul style="list-style-type: none"> <input type="radio"/> Se extendió la fecha para el cambio hasta el 2002 <input type="radio"/> Se desconoce la fecha para el fin del cambio <input type="radio"/> Hasta el último día de febrero <input type="radio"/> Hasta fin de año 	<p>Haz clic en la oración que indica la reacción de los pobladores de Villasantiago hacia la nueva medida.</p>

Study Resources

Most textbooks used in college-level Spanish language courses cover the topics in the outline given earlier, but the approaches to certain topics and the emphases given to them may differ. To prepare for the Spanish Language exam, it is advisable to study one or more college textbooks, which can be found in most college bookstores. When selecting a textbook, check the table of contents against the knowledge and skills required for this test.

Besides studying basic vocabulary, you should understand and be able to apply the grammatical principles that make up the language. To improve your reading comprehension, read passages from textbooks, short magazine or newspaper articles, or other printed material of your choice. To improve your listening comprehension, seek opportunities to hear the language spoken by native speakers and to converse with native speakers.

If you have opportunities to join organizations with Spanish-speaking members, to attend Spanish movies, or to listen to Spanish-language television or radio broadcasts, take advantage of them.

Visit clep.collegeboard.org/test-preparation for additional Spanish resources. You can also find suggestions for exam preparation in Chapter IV of the *Official Study Guide*. In addition, many college faculty post their course materials on their schools' websites.

Answer Key

- | | | | |
|-----|------------|------|------------|
| 1. | B | 51. | C |
| 2. | C | 52. | D |
| 3. | D | 53. | B |
| 4. | C | 54. | B |
| 5. | C | 55. | B |
| 6. | C | 56. | D |
| 7. | A | 57. | A |
| 8. | C | 58. | B |
| 9. | B | 59. | B |
| 10. | D | 60. | A |
| 11. | A | 61. | A |
| 12. | C | 62. | B |
| 13. | B | 63. | C |
| 14. | C | 64. | B |
| 15. | A | 65. | D |
| 16. | A | 66. | B |
| 17. | D | 67. | C |
| 18. | B | 68. | A |
| 19. | D | 69. | D |
| 20. | B | 70. | B |
| 21. | B | 71. | C |
| 22. | B | 72. | B |
| 23. | B | 73. | D |
| 24. | A | 74. | C |
| 25. | On page 30 | 75. | B |
| 26. | A | 76. | B |
| 27. | C | 77. | C |
| 28. | 2, 1, 4, 3 | 78. | C |
| 29. | D | 79. | A |
| 30. | A | 80. | B |
| 31. | On page 30 | 81. | C |
| 32. | C | 82. | D |
| 33. | A | 83. | C |
| 34. | A | 84. | B |
| 35. | B | 85. | C |
| 36. | B | 86. | A |
| 37. | C | 87. | D |
| 38. | C | 88. | C |
| 39. | A | 89. | On page 30 |
| 40. | B | 90. | On page 30 |
| 41. | D | 91. | C |
| 42. | B | 92. | C |
| 43. | A | 93. | C |
| 44. | C | 94. | B |
| 45. | A | 95. | On page 31 |
| 46. | D | 96. | C |
| 47. | B | 97. | A |
| 48. | D | 98. | C |
| 49. | C | 99. | B |
| 50. | B | 100. | On page 32 |

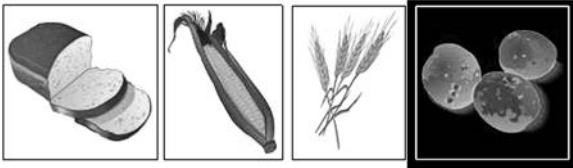
25.

¿Qué van a pedir el muchacho y la muchacha para comer?

	El Muchacho	La Muchacha
Hamburguesa	✓	
Papas fritas	✓	✓
Pescado		
Pollo		✓

Click on your choices.

31.



89.

César Vallejo, gran escritor y antifascista feroz, nació en Santiago de Chuco, Perú, en 1892. Publicó su primer libro de poemas, *Los heraldos negros*, cuando tenía menos de treinta años. En 1920 fue acusado por actividad incendiaria y encarcelado por 112 días. Viajó a la Unión Soviética, España y París durante los años veinte, pero fue expulsado de Francia por razones políticas; se trasladó entonces a España de nuevo donde se inscribió en el Partido Comunista. En 1932 regresó a París y vivió en la ilegalidad. Murió en París en 1938. En 1939 se editaron, de manera póstuma, los *Poemas humanos*.

Haz clic en la oración que expresa la edad de César Vallejo al iniciar su carrera.

90.

César Vallejo, gran escritor y antifascista feroz, nació en Santiago de Chuco, Perú, en 1892. Publicó su primer libro de poemas, *Los heraldos negros*, cuando tenía menos de treinta años. En 1920 fue acusado por actividad incendiaria y encarcelado por 112 días. Viajó a la Unión Soviética, España y París durante los años veinte, pero fue expulsado de Francia por razones políticas; se trasladó entonces a España de nuevo donde se inscribió en el Partido Comunista. En 1932 regresó a París y vivió en la ilegalidad. Murió en París en 1938. En 1939 se editaron, de manera póstuma, los *Poemas humanos*.

Haz clic en el país que le dio asilo político a César Vallejo.

Las opciones aparecen en letra **negrita**.

95.

Sin embargo, ella no hizo ninguna mención del asunto hasta después de la medianoche, en la lancha, cuando sintió como una revelación sobrenatural que había encontrado por fin la ocasión propicia para decirme lo que sin duda era el motivo real de su viaje, y empezó con el modo y el tono y las palabras milimétricas que debió madurar en la soledad de sus insomnios desde mucho antes de emprenderlo.

—Tu papá está muy triste—dijo.

Ahí estaba, pues, el infierno tan temido. Empezaba como siempre, cuando menos se esperaba, y con una voz sedante que no había de alterarse ante nada. Sólo por cumplir con el ritual, pues conocía de sobra la respuesta, le pregunté:

—¿Y eso por qué?

—Porque dejaste los estudios.

—No los dejé—le dije—. Sólo cambié de carrera.

La idea de una discusión a fondo le levantó el ánimo.

—Tu papá dice que es lo mismo—dijo.

A sabiendas de que era falso, le dije: También él dejó de estudiar para tocar el violín.

—No fue igual—replicó ella con una gran vivacidad—. El violín lo tocaba sólo en fiestas y serenatas. Si dejó sus estudios fue porque no tenía ni con qué comer. Pero en menos de un mes aprendió telegrafía, que entonces era una profesión muy buena, sobre todo en Aracataca.

—Yo también vivo de escribir en los periódicos—le dije.

—Eso lo dices para no mortificarme—dijo ella. Pero la mala situación se te nota de lejos. Cómo será, que cuando te vi en la librería no te reconocí.

—Yo tampoco la reconocí a usted—le dije.

—Pero no por lo mismo—dijo ella—.

Yo pensé que eras un limosnero.

Me miró las sandalias gastadas, y agregó: Y sin medias.

Haz clic en la oración que indica la profesión del narrador.

100.

Gracias a una iniciativa de la asociación de empresarios, los vecinos de Villasantiago pueden, si así lo desean, hacer sus compras estos días utilizando las viejas pesetas que algunos de ellos todavía conservan en sus casas. Con esta original idea, los comerciantes de este pueblo manchego tratan de impulsar la economía local, que se ha visto fuertemente afectada por la reciente crisis económica. El regreso temporal a la peseta ha puesto de manifiesto el notable incremento de los precios que se ha experimentado desde que se sustituyó la rubia por el euro en el año 2002. Así, según las últimas encuestas realizadas, los productos de primera necesidad, como los alimentos, han aumentado de forma considerable, llegando a valer casi el doble.

Los habitantes del pueblo han acogido con tanto entusiasmo este proyecto que las ventas en estas últimas semanas han crecido mucho. Los propios comerciantes están sorprendidos por el número de personas que conservan la antigua moneda nacional. Se calcula que todavía quedan 1.707 millones de euros en pesetas por cambiar, ya que a diferencia de otros países, como Italia que dio de plazo hasta el último día de febrero, o Portugal que aceptará el cambio de escudos por euros hasta fin de año, el Banco de España todavía no ha fijado una fecha límite para el cambio.

Haz clic en la oración que indica la reacción de los pobladores de Villasantiago hacia la nueva medida.

Test Measurement Overview

Format

There are multiple forms of the computer-based test, each containing a predetermined set of scored questions. The examinations are not adaptive. There may be some overlap between different forms of a test: any of the forms may have a few questions, many questions, or no questions in common. Some overlap may be necessary for statistical reasons.

In the computer-based test, not all questions contribute to the candidate’s score. Some of the questions presented to the candidate are being pretested for use in future editions of the tests and will not count toward his or her score.

Scoring Information

CLEP examinations are scored without a penalty for incorrect guessing. The candidate’s raw score is simply the number of questions answered correctly. However, this raw score is not reported; the raw scores are translated into a scaled score by a process that adjusts for differences in the difficulty of the questions on the various forms of the test.

Scaled Scores

The scaled scores are reported on a scale of 20–80. Because the different forms of the tests are not always exactly equal in difficulty, raw-to-scale conversions may in some cases differ from form to form. The easier a form is judged to be, the higher the raw score required to attain a given scaled score. **Table 1** indicates the relationship between number correct (raw score) and scaled score across all forms.

The Recommended Credit-Granting Score

Table 1 also indicates the recommended credit-granting score, which represents the performance of students earning a grade of C in the corresponding course. The recommended B-level score represents B-level performance in equivalent course work. These scores were established as the result of a Standard Setting Study, the most recent having been conducted in 2007. The recommended credit-granting scores are based upon the judgments

of a panel of experts currently teaching equivalent courses at various colleges and universities. These experts evaluate each question in order to determine the raw scores that would correspond to B and C levels of performance. Their judgments are then reviewed by a test development committee, which, in consultation with test content and psychometric specialists, makes a final determination. The standard-setting study is described more fully in the earlier section entitled “CLEP Credit Granting” on page 5.

Panel members participating in the most recent study were:

Jan Adams	Marshalltown Community College
Ofelia Baker	Sacramento City College
Kim Bowman	McNeese State University
Amy Carbajal	Western Washington University
Carole Champagne	University of Maryland East Shore
Carmen Chavez	Florida Atlantic University
Michelle Connolly	Community College of Rhode Island
Elsa Crites	Coastal Carolina University
Alicia de la Torre Falzon	Northern Virginia Community College
Elena del Rio Parra	Georgia State University
Ivan Figueroa	Oklahoma State University
Zennia Hancock	St. Bonaventure University
Amanda Irwin	Rhodes College
Barbara Loach	Cedarville University
Sandy Ohlund	Holy Cross College
Kay Raymond	Sam Houston State University
Gladys Robalino	Vanderbilt University
Sharon Sieber	Idaho State University
Erika Sutherland	Muhlenberg College
Cathy Tonnacliff	Wisconsin Lutheran College

After the recommended credit-granting scores are determined, a statistical procedure called scaling is applied to establish the exact correspondences between raw and scaled scores. Note that a scaled score of 50 is assigned to the raw score that corresponds to the recommended credit-granting score for C-level performance, and a high but usually less-than-perfect raw score is selected and assigned a scaled score of 80.

Table 1: Spanish Language Interpretive Score Data

American Council on Education (ACE) Recommended

Number of Semester Hours of Credit: 6 for Two-Semester Level, 9 for Four-Semester Level

Course Grade	Scaled Score	Number Correct
	80	99-100
	79	97-98
	78	96-97
	77	94-95
	76	93-94
	75	91-92
	74	89-91
	73	88-89
	72	86-87
	71	84-86
	70	82-84
	69	81-82
4-Semester B	68	79-81
	67	77-79
	66	75-77
	65	73-75
	64	72-74
4-Semester C	63	70-72
	62	68-70
	61	66-68
	60	64-66
	59	62-65
	58	61-63
	57	59-61
2-Semester B	56	57-59
	55	55-57
	54	53-55
	53	51-53
	52	49-52
	51	48-50
2-Semester C	50*	46-48
	49	44-46
	48	42-44
	47	40-42
	46	38-40
	45	36-38
	44	35-36
	43	33-35
	42	31-33
	41	29-31
	40	27-29
	39	25-27
	38	23-25
	37	21-23
	36	20-21
	35	18-19
	34	16-18
	33	14-16
	32	12-14
	31	10-12
	30	8-10
	29	7-8
	28	5-7
	27	3-5
	26	1-3
	25	0-1
	24	-
	23	-
	22	-
	21	-
	20	-

*Credit-granting score recommended by ACE.

Note: The number-correct scores for each scaled score on different forms may vary depending on form difficulty.

Validity

Validity is a characteristic of a particular use of the test scores of a group of examinees. If the scores are used to make inferences about the examinees' knowledge of a particular subject, the validity of the scores for that purpose is the extent to which those inferences can be trusted to be accurate.

One type of evidence for the validity of test scores is called content-related evidence of validity. It is usually based upon the judgments of a set of experts who evaluate the extent to which the content of the test is appropriate for the inferences to be made about the examinees' knowledge. The committee that developed the CLEP Spanish Language examination selected the content of the test to reflect the content of Spanish Language courses at most colleges, as determined by a curriculum survey. Since colleges differ somewhat in the content of the courses they offer, faculty members should, and are urged to, review the content outline and the sample questions to ensure that the test covers core content appropriate to the courses at their college.

Another type of evidence for test-score validity is called criterion-related evidence of validity. It consists of statistical evidence that examinees who score high on the test also do well on other measures of the knowledge or skills the test is being used to measure. Criterion-related evidence for the validity of CLEP scores can be obtained by studies comparing students' CLEP scores with the grades they received in corresponding classes, or other measures of achievement or ability. CLEP and the College Board conduct these studies, called Admitted Class Evaluation Service or ACES, for individual colleges that meet certain criteria at the college's request. Please contact CLEP for more information.

Reliability

The reliability of the test scores of a group of examinees is commonly described by two statistics: the reliability coefficient and the standard error of measurement (SEM). The reliability coefficient is the correlation between the scores those examinees get (or would get) on two independent replications of the measurement process. The reliability coefficient is intended to indicate the

stability/consistency of the candidates' test scores, and is often expressed as a number ranging from .00 to 1.00. A value of .00 indicates total lack of stability, while a value of 1.00 indicates perfect stability. The reliability coefficient can be interpreted as the correlation between the scores examinees would earn on two forms of the test that had no questions in common.

Statisticians use an internal-consistency measure to calculate the reliability coefficients for the CLEP exam.¹ This involves looking at the statistical relationships among responses to individual multiple-choice questions to estimate the reliability of the total test score. The SEM is an estimate of the amount by which a typical test-taker's score differs from the average of the scores that a test-taker would have gotten on all possible editions of the test. It is expressed in score units of the test. Intervals extending one standard error above and below the true score for a test-taker will include 68 percent of that test-taker's obtained scores. Similarly, intervals extending two standard errors above and below the true score will include 95 percent of the test-taker's obtained scores. The standard error of measurement is inversely related to the reliability coefficient. If the reliability of the test were 1.00 (if it perfectly measured the candidate's knowledge), the standard error of measurement would be zero.

An additional index of reliability is the conditional standard of error of measurement (CSEM). Since different editions of this exam contain different questions, a test-taker's score would not be exactly the same on all possible editions of the exam. The CSEM indicates how much those scores would vary. It is the typical distance of those scores (all for the same test-taker) from their average. A test-taker's CSEM on a test cannot be computed, but by using the data from many test-takers, it can be estimated. The CSEM estimate reported here is for a test-taker whose average score, over all possible forms of the exam, would be equal to the recommended C-level credit-granting score.

Scores on the CLEP examination in Spanish Language are estimated to have a reliability coefficient of 0.97. The standard error of measurement is 2.06 scaled-score points. The conditional standard error of measurement at the recommended C-level credit-granting score is 2.29 scaled-score points.

¹ The formula used is known as Kuder-Richardson 20, or KR-20, which is equivalent to a more general formula called coefficient alpha.